

n° 2
PRINTEMPS
2018

limoncello

Pause savoureuse et pétillante proposée par les catholiques de votre quartier

Les trésors insoupçonnés du bois de Boulogne



Journal de la paroisse Notre-Dame de l'Assomption de Passy
www.ndassomptiondepassy.com



Infos pratiques

L'accueil paroissial

90, rue de l'Assomption - 75016 Paris
Site: www.ndassomptiondepassy.com

- Du lundi au vendredi de 9 h à 12 h et de 14 h à 18 h
- Le samedi de 9 h à 12 h et de 14 h à 17 h
- **Contact :** Nicole Timonier
Tél.: 01 42 24 41 50
E-mail: accueil.ndapassy@gmail.com

Horaires des messes

LE DIMANCHE

9 h à l'église
10h30 chez les Religieuses de l'Assomption au 17, rue de l'Assomption.
11 h à l'église (garderie pour les tout-petits et liturgie de la Parole pour les enfants)
12 h 15 à la chapelle Sainte Thérèse
19 h à l'église

LE SAMEDI

9 h à l'église
12 h chez les Religieuses de l'Assomption au 17, rue de l'Assomption
18 h 30, messe dominicale anticipée à l'église

EN SEMAINE

9 h à l'église
18 h 30 à l'église
18 h 30 chez les Religieuses de l'Assomption au 17, rue de l'Assomption

LE MERCREDI

19 h 15 en forme extraordinaire, latin, missel de 1962, à l'église

Horaires généraux

EN TEMPS SCOLAIRE

Ouverture de l'église de 8 h 30 à 19 h 30 tous les jours et le jeudi jusqu'à 22 h
Ouverture de la chapelle Sainte-Thérèse de 7 h 30 à 22 h 30 (20 h samedi et dimanche)
Confessions de 17 h à 18 h 30 (du lundi au samedi) et le jeudi de 20 h 30 à 22 h
Chapelet à 18 h (tous les jours)
Adoration à la chapelle Sainte-Thérèse, le vendredi de 9 h 30 à 18 h 20 et le mercredi de 13 h 30 à 15 h, avec les enfants du catéchisme



© SOPHIE ROUS, ALEZAIS



© CLAUDE POISSY

* **Notre-Dame de l'Assomption sous la neige !**
Les épisodes neigeux parisiens sont si rares... Quelle joie pour les plus petits - et les plus grands - de découvrir ce manteau blanc en ouvrant leurs volets le matin. De quoi s'émerveiller devant la nature, source de tant de beauté et propice à des jeux sans fin.

CALENDRIER

À la paroisse

Ven. 16 - Sam. et Dim. 18 mars
Brocante paroissiale

Samedi 17 mars
16 h : visite guidée de l'église

Mardi 20 mars
20 h 30 : concert Haydn et Mozart dans l'église, entrée libre.

Semaine Sainte

Judi Saint 29 mars
19 h 30 : Messe de la Sainte Cène

Vendredi Saint 30 mars
12 h 15 : Chemin de croix
19 h 30 : Office de la Passion

Samedi Saint 31 mars
21 h : Vigile pascale

Dimanche 1^{er} avril
Messe de Pâques

Dimanche 13 mai
À partir de 10 h : Journée culturelle burkinabée, à la paroisse.

Judi 24 mai
20 h 30 : concert Schumann dans l'église, entrée libre.

Du 28 juin au 1^{er} juillet
Pèlerinage des pères de famille

Dans notre quartier

Samedi 24 mars
14h30-16h30: promenade découverte du sentier nature. RDV au croisement du boulevard de Beauséjour et de la rue du Ranelagh.

Du jeudi 3 au dimanche 8 avril
Journées européennes des métiers d'art sur le thème : « Futurs en transmission »

Vendredi 6 avril
20 h : « Pari, mot, vision: improvisation ! » Spectacle musique et danse au Conservatoire Francis Poulenc, par les professeurs, entrée libre sur réservation.

Mardi 1^{er} mai
Ré-ouverture du jardin d'acclimatation.

Vendredi 18 mai
20 h : « Vous dites musique et mathématiques ? Un mariage à l'infini ». Conférence concert par les professeurs au Conservatoire Francis Poulenc. Entrée libre sur réservation.

Samedi 19 mai
Nuit européenne des musées - de la fondation Louis Vuitton à la maison de Balzac en passant par le musée d'art moderne et bien d'autres, les musées du 16^e arrondissement sont nombreux à ouvrir leurs portes gratuitement dans la nuit. Programme sur : nuitdesmusees.culturecommunication.gouv.fr

Dimanche 3 juin
De 9 h à 18 h : Vide-grenier des Apprentis d'Auteuil

Actualité

États généraux de la bioéthique

« **Quel monde voulons-nous pour demain ?** »
C'est le thème de ce grand débat citoyen qui produira une synthèse des attentes des Français en juin, pour réviser la loi de bioéthique de 2011.

Les grandes questions
Ouvrir les techniques d'assistance médicale à la procréation ? Rémunérer les dons de sperme ou d'ovocytes ? Légaliser l'assistance au suicide ? Comment respectons-nous les embryons humains ? Quelles limites aux modifications du patrimoine génétique humain ? Quelle place à l'intelligence artificielle et à la robotisation ?

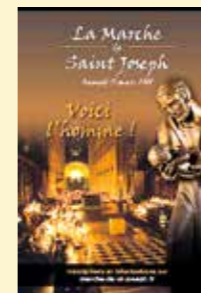
Nourrir sa réflexion avec l'église sur :
www.eglise-bioethique.fr
Participer sur www.espace-ethique.org
Inscrivez-vous aux débats en Île-de-France.

À noter

Marche de Saint Joseph 17 mars 2018

Organisée par des laïcs, hommes issus de paroisses d'Île-de-France, cette marche-pèlerinage s'adresse à tous les pères, grands-pères, époux, de toutes conditions physiques ou sociales, plus ou moins engagés dans la vie de l'Église, croyants ou en questionnement. Au programme : marche dans Paris, échanges entre pères, prières, enseignement, célébration, procession aux flambeaux, sacrement de réconciliation et veillée avec les familles.

Départ : à 8 h de Notre-Dame de l'Assomption de Passy.
Informations: www.marche-st-joseph.fr
Inscriptions : ndapmarchesaintjoseph@gmail.com



éditorial

Isabelle de Chauillac,
rédactrice en chef
et l'équipe de rédaction



Jeter des fleurs

Ce fleuriste vend 2 000 fleurs le jour de la Saint-Valentin, contre 500 un jour normal. Heureux les amoureux ! Heureux les fleuristes ! Cette année, ce jour commercialement faste pour cette profession tombait un mercredi. Un mercredi très spécial qui marquait aussi l'entrée en Carême de l'Église catholique : le Mercredi des Cendres.

Le Carême est avant tout un temps de conversion. Et si nous tentions, après que les pétales de roses de la Saint-Valentin ont fané, de « jeter des fleurs » sur nos vies, à l'exemple de sainte Thérèse de Lisieux ? « Jeter des fleurs, dit-elle à Dieu, c'est T'offrir en prémices, les plus légers soupirs, les plus grandes douleurs. Mes peines et mes joies, mes petits sacrifices. »

Ainsi, loin de l'héroïsme, sainte Thérèse invite à changer nos vies par de simples petits actes de charité quotidiens : supporter son voisin ronchon, ramasser le linge avec joie, servir des clients difficiles. Jetons des fleurs ensemble, en voisins de quartier ! Levons-nous de bonheur pour nous joindre aux célébrations superbes de la « Grande Semaine Sainte » à l'issue des 40 jours de Carême. Dimanche des Rameaux, palmes à la main, le 25 mars. Jeudi Saint du 29 mars, où fleuriront des centaines de fleurs jaunes et blanches dans l'église. Joignez-vous au chemin de Croix dans les rues du quartier le vendredi 30 mars. Puis, vivez la grande apogée : le Samedi Saint, 31 mars au soir, et/ou le dimanche de Pâques, 1^{er} avril, où les catholiques célébreront la résurrection du Christ. Dans cette nuit de lumière, venez déposer vos fleurs aux côtés de douze enfants et quatre adultes qui seront baptisés dans l'église de votre quartier.

À vous d'inventer vos fleurs de Carême !

* **Partagez vos bonnes idées de sujets à l'équipe de rédaction de *Limoncello* : journalquartiernda@gmail.com**



Un cœur en hiver

Entre décembre et mars, chaque soir, la paroisse Notre-Dame de l'Assomption accueille des sans-abri. Un lieu de rencontres émouvantes, de moments fraternels, qui font grandir les uns et les autres.

20 heures. Un fumet alléchant s'échappe de la cuisine, où s'affaire une petite femme souriante. Un dé roule sur une table de bridge, autour de laquelle sont assis quatre hommes, absorbés par leur jeu, le Triominos. Un sexagénaire aux cheveux grisonnants, les traits tirés, est assis derrière eux, contre le mur. Un peu plus loin, un jeune homme robuste, les écouteurs dans les oreilles, affiche un air renfrogné. Une grande table a été dressée au milieu de la salle. On pourrait croire à un tableau de famille. Une famille un peu spéciale... unie par une fraternité de cœur.

Fraternité, c'est le mot-clé ici, à « Hiver Solidaire ». Cette initiative a été lancée voici dix ans par le diocèse de Paris. « *On accueille cinq ou six personnes pendant l'hiver, dans cette salle paroissiale, sous le signe de la fraternité* », explique Marie-Pierre, bénévole à la paroisse. La charte du diocèse précise qu'il s'agit d'un « accueil comme en famille, pour offrir, outre un abri, la possibilité de reprendre confiance en soi et d'avancer sur un chemin de sortie de rue, grâce aux relations fraternelles établies dans la durée avec les bénévoles. »

Cet hiver, à Notre-Dame de l'Assomption, six hommes d'origines et de profils variés sont hébergés. « *Au bout de trois mois, on essaie de leur proposer un logement ou un travail, avec l'association Aux Captifs la libération* et la mairie* », poursuit Marie-Pierre, qui a congelé son chapon de Noël aux morilles pour l'offrir ce soir. « *On a déjà eu un gâteau basque, une tourte alsacienne, et même une fois d'énormes fromages de Pau!* », se souvient Jean-Pierre, les yeux brillants, après avoir savouré les morilles. Il y a ceux qui parlent beaucoup, et ceux qui ne disent mot, parfois gênés par une langue mal maîtrisée. Marie-Pierre mène la conversation avec entrain, posant sur chacun un regard attentif.

Comme elle, nombreux sont ceux qui se mettent au service des « accueillis » et



De gauche à droite : Marie-Pierre (bénévole), Nicolas et Frédéric (deux accueillis), Stanislas (bénévole veilleur), Jean-Pierre (accueilli), et Christophe (veilleur).

apportent ici talent culinaire, et/ou présence bienveillante. Comme elle, nombreux sont ceux qui s'investissent dans cette mission et sont touchés par ces hommes fatigués et marginalisés. « *Au début, je suis venu pour rendre service, raconte Stanislas, père de famille de 39 ans. Jamais je n'aurais pensé recevoir autant! C'est une joie de venir le soir ici, et de créer ces liens, à la fois avec les accueillis et les autres paroissiens.* »

CAMILLE D'AILLIÈRES

* Aux Captifs la Libération: www.captifs.fr

INSCRIPTIONS

- **E-mail :** ndahiversolidaire@gmail.com
- **Tél. :** 06 08 43 01 97 (Patrice Girard) et 06 89 46 68 85 (Arnaud Touyeras)

Repères

- **2008 :** Création de l'opération Hiver Solidaire dans le diocèse de Paris.
- **2018 :** 27 paroisses développent cette opération à Paris.

À Notre-Dame de l'Assomption de Passy

- **2009 :** Lancement de l'opération par Patrice Jacqueau, diacre.
- **2018 :** 6 accueillis du 15 décembre 2017 au 15 mars 2018.
- **120 bénévoles inscrits** (paroisses Notre-Dame de l'Assomption et Notre-Dame de Grâce de Passy).
- **4 bénévoles par jour :** un pour le petit-déjeuner à 7 h, un pour le dîner à 20 h, deux veilleurs.
- **Responsables :** Arnaud Touyeras et Patrice Girard.

LES FENÊTRES AVEYRONNAISES
(FABRIQUANT DE FENÊTRES BOIS - PVC - ALUMINIUM - MIXTE)

Votre Agence sur PARIS - 01 42 59 09 33
Contactez Guillaume Lhomond, votre représentant sur le 17ème - 06 64 65 49 39

FABRIQUÉ EN AVEYRON RGE QUALIBAT

-30% DE CRÉDIT D'IMPÔT EN 2016, PROFITEZ-EN !

LA GRANDIERE ACHAT - VENTE - LOCATION
IMMOBILIER Spécialiste du 16^{ème}

www.lagrandiere-immobilier.fr
79 avenue Mozart - 75016 Paris
Tél. : 01 42 24 77 00

Service Catholique des Funérailles
POMPES FUNÈBRES
Organisation d'obsèques
Possibilité de prévoir ses obsèques à l'avance

7 jours/7 à Paris et Ile-de-France : 01 44 38 80 80 / s-c-f.org / 66, rue Falguière - 75015 Paris



Les trésors insoupçonnés du Bois de Boulogne

Les familles, la communauté philippine ou les sportifs s'y retrouvent. C'est ici aussi que des familles et des personnes isolées en grande difficulté ont trouvé une halte pour se reconstruire. Deux fois et demi plus grand que Central Park, plus de trois fois plus vaste que Hyde Park, le Bois de Boulogne n'est pas seulement le poumon de notre arrondissement, il est aussi son cœur, là où l'on trouve la paix sereine d'un jardin ou le tourbillon d'une fête foraine.

Au centre d'hébergement, des liens discrets naissent avec les riverains

* Novembre 2016 : La promesse de l'aube

« Il faut toujours connaître les limites du possible. Non pas pour s'arrêter, mais pour tenter l'impossible dans les meilleures conditions », disait Romain Gary. Le centre d'hébergement d'urgence (CHU) de la Porte de Passy, à la lisière du bois, a pour nom « La promesse de l'aube », c'est en hommage à Romain Gary qui habita dans le quartier. L'Association Aurore a tenté l'impossible pour ouvrir les portes de ce Centre en novembre 2016. L'hostilité dans le quartier fut grande. Quinze mois après, pourtant, l'implication des riverains est grandissante. Ces logements modulaires provisoires sont installés pour trois ans.

* 1^{er} décembre 2016 : des enfants accueillis

Un mois après son ouverture, dès le 1^{er} décembre, les écoles Prokofiev et rue des Bauches et le collège Molière accueillent 25 enfants et deux tout-petits intègrent une halte-garderie. La PMI Lauriston anime un atelier pour les mères de famille et des étudiants - Henriette, Agathe, Alix et Steevy - aident aux devoirs. « Grâce à eux, j'ai de bonnes notes cette année », se réjouit Zoulika, jeune accueillie de 12 ans.

* Novembre 2017 : un fauteuil roulant

Un an après son ouverture, le directeur du Centre, Mathieu Garin, fait connaissance avec le père de Menhière, curé de Notre-Dame de l'Assomption de Passy (NDA) et des paroissiens. Dans leur liste de besoins figure un fauteuil roulant. Sans y croire, Mathieu Garin tente cette requête auprès de la paroisse. La réponse est positive : depuis des années, un fauteuil attend de servir dans un des couloirs !

* 13 décembre 2017 : premier anniversaire

Pour l'occasion, le Centre propose à chaque enfant d'inviter un ami. Des familles du quartier s'associent à la fête. Aissil est algérien. Il

emmène souvent sa fille à l'école et se réjouit des amitiés qu'elle a pu nouer, notamment avec Madeleine, qui a participé à cet anniversaire.

* Janvier 2018 : des ateliers avec des bénévoles du quartier

Quelques ateliers commencent à voir le jour. Le lundi, bénévoles du quartier et personnes accueillies au Centre se retrouvent pour jouer à des jeux de sociétés. Alix Tolot accueille les hébergés du Centre – chômeurs, inactifs, mères de famille. D'autres participent à un cours de couture avec sœur Cécile (sœur de la communauté de l'Assomption) : « Nous avons confectionné une jupe ensemble car elles se sont senties en confiance », se réjouit-elle. « Être écouté, se sentir utile : ces propositions offrent tout cela à la fois pour des personnes, heureuses de sortir du Centre, et de s'ouvrir au quartier en vivant de vraies rencontres », témoigne Alix. Dominique Renou, un autre bénévole du quartier, vient le jeudi matin pour rédiger les CV et préparer aux entretiens d'embauche

* et encore...

Un quarantenaire du quartier, Carlos Lévy, propose un atelier de programmation de jeux-vidéos aux jeunes de 8 à 14 ans. « Carlos est sympa et nous apprenons à créer des morceaux de musique ou des jeux en 3D que nous imprimons ensuite », évoque gaiement Zoulika. Une voisine, Caron Stone, a ouvert deux ateliers d'Arts Plastiques, chaque mercredi. Grâce à son réseau d'entraide, elle a fait financer des cadeaux pour chaque enfant à Noël. Stéphanie, commerçante de l'avenue Mozart, fait un don de plusieurs sacs de livres en février. Elle avait, l'année dernière, proposé des ateliers ludiques au moment de Noël. Même si chacun vit sa vie dans le 16e, sans forcément lever le nez sur son voisin, peu à peu l'entraide prend forme, au-delà des préjugés. À 53 ans, Pascal, quant à lui, recherche des lectures qui élèvent l'esprit... une bible, n'hésite-t-il pas à demander...

LA RÉDACTION

Repères

Le Centre en quelques chiffres

200 résidents
118 personnes en famille
35 enfants scolarisés
85 personnes isolées
25 salariés
9 m² pour une chambre (personne seule)
2 chambres et une douche-WC pour les familles
15 % des revenus des travailleurs sont leur participation à la vie du centre

ENTRETIEN AVEC ALEXIS GRUSS

« Avant chaque spectacle, je récite la prière de Charles de Foucauld »

Ce grand chapiteau qui se dresse au beau milieu du Bois de Boulogne chaque hiver, illuminant la masse sombre des arbres de sa blancheur éclatante, c'est le chapiteau Gruss. Une grande famille d'artistes, menée par Alexis Gruss, 74 ans, maître écuyer à la renommée internationale. Rencontre.



Repères

1944

Naissance d'Alexis Gruss, fils du célèbre auguste « Dédé » Gruss, et petit-fils d'un tailleur de pierre et bâtisseur d'église, tombé amoureux d'une danseuse de corde italienne.

1970

Alexis Gruss épouse Camilla dite « Gipsy Boulgione »

1982

Le Cirque Gruss devient Cirque National

1994

Arrivée au Bois de Boulogne

2002

Installation au Carrefour des Lacs

2017

À la messe de minuit, 3000 personnes et 250 choristes

Aujourd'hui

2 implantations : le Bois de Boulogne (d'octobre 2018 à mars 2019) et le Parc de Piolene dans le Vaucluse (14 mai au 30 août 2018). La 6^e génération est en piste avec Charles, Alexandre, Louis et Joseph, les fils de Stephan et Nathalie Gruss

Tous les 24 décembre, sous le chapiteau, prend place la Messe de Minuit, organisée avec la paroisse Notre-Dame de L'Assomption. Racontez-nous.

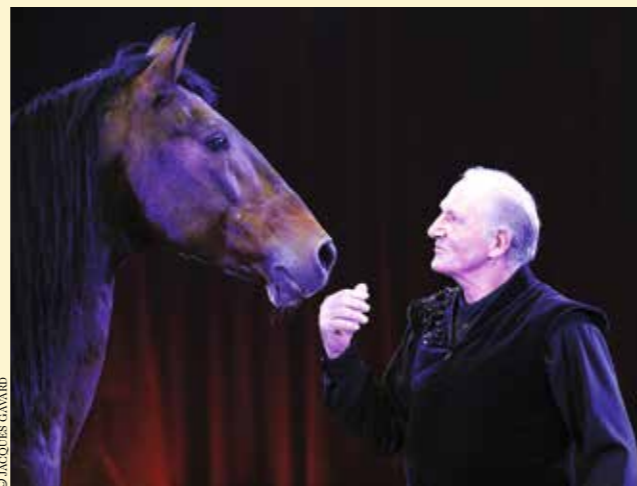
Au départ, nous programmions la messe pour la famille. Puis il y a eu quelques copains... et à Noël 1978, l'ouverture à tous. Maintenant, 3000 personnes viennent chaque année, de partout, sans forcément être chrétiens. Une année, on a eu trois évêques ! Des acteurs viennent lire des textes, comme Michael Lonsdale. Le spectacle précède la messe. La piste est un espace inimaginable pour cela : par sa forme circulaire, donc infinie, et par sa matière, la terre, donc fertile ! Quand l'autel prend place au centre le 24 décembre au soir, il se passe vraiment quelque chose... Je ne sais expliquer ce que je ressens ! J'espère que mes enfants continueront.

Comment vivez-vous votre foi ?

Cela fait partie de ma culture, de mes convictions. Je ne suis pas une grenouille de bénitier, mais c'est pour moi capital : cela m'aide à me lever le matin et à travailler, avec les chevaux notamment. Avant chaque spectacle, je fais le signe de croix et récite la prière de Charles de Foucauld : « Mon Père, je m'abandonne à Toi... ».

Vous travaillez avec les chevaux depuis vos débuts. C'est impressionnant ce que vous vivez avec eux !

Le cheval est pour moi la création la plus divine, qui apporte à l'homme ce qui lui manque : la force, la puissance, la vitesse, la résistance. L'homme a eu cette chance de



rencontrer le cheval, qui l'a emmené plus loin que là où ses jambes pouvaient le porter.

Comment vous sentez-vous, au cœur du Bois de Boulogne ?

L'emplacement coûte cher mais on remercie la ville de Paris de nous garder cet espace. Je vois la Tour Eiffel de ma caravane, on jouxte l'Hippodrome d'Auteuil, en pleine nature, et je vois mes amis de la Garde républicaine.

Vous êtes trois générations sur la piste aujourd'hui !

Pour pérenniser, on transmet ! Notre monde est si éphémère. Tout passe par l'éducation. Le travail est le plus beau cadeau à offrir. L'autre jour, ma petite-fille de deux ans et demie, est entrée sur la piste avec sa mère sur un frison, un cheval hollandais. C'était magnifique !

PROPOS RECUEILLIS PAR CAMILLE D'AILLIÈRES

1, 2, 3... nous irons au Bois

Le printemps redonne au Bois de Boulogne sa place dans nos vies. Mais si se promener est toujours un moment de plaisir familial, nous vous proposons de (re)découvrir quelques endroits du Bois qui plairont aux petits comme aux grands.

Le Jardin d'Acclimatation, un patrimoine rénové

Le 1^{er} mai, le Jardin d'acclimatation rouvre ses portes. « Ah bon, le Jardin d'Acclimatation a été fermé ? », vous étonnez-vous. 30 % seulement du jardin, là où se trouvent les manèges. Le 1^{er} mai, un tout nouvel univers se dévoilera.



Inspiré de Jules Verne ou d'Hugo Cabret, il fera la part belle à une architecture à la Eiffel fantasmée. Le Jardin en a aussi profité pour restaurer le patrimoine architectural de Napoléon III. Il sera temps d'emmener les enfants aux ateliers du Jardin : construire un drone, faire décoller une fusée ou cultiver un potager, rendre visite aux animaux de la Petite Ferme ou aller voir Guignol.

Jardin d'acclimatation, Bois de Boulogne
Rue du Bois de Boulogne, 75116 Paris

Petits bijoux de verdure

Saviez-vous que le Bois de Boulogne recèle des trésors de verdure ? Tout près de nous, au Pré Catelan, se cache un théâtre pas comme les autres : niché au cœur de cinq jardins inspirés des pièces de Shakespeare, ce théâtre de verdure propose du 1^{er} mai au 30 septembre, des pièces destinées aux enfants et aux familles.



Aventurez-vous aussi aux Serres d'Auteuil, qui ont beaucoup fait parler d'elles lors de l'extension de Roland-Garros. Les plantes tropicales où résonnent les chants des oiseaux donneront aux enfants l'impression de s'être perdus dans la jungle.

www.jardinshakespeare.com
Jardin des Serres d'Auteuil,
3 avenue de la Porte d'Auteuil, 75016 Paris

Un dimanche au grand air

Si vous redécouvriez le Bois de Boulogne autrement ? Les enfants ne tiennent pas en place ? Direction les châteaux gonflables et autres trampolines situés près de l'embarcadère du Chalet des îles dès les vacances d'avril. Ils ont le sourire aux lèvres mais le ventre vide. Le Galion, ancienne péniche sablière transformée en galion du XVI^e siècle par un passionné de marine, vous accueillera pour brun-



cher ou déjeuner tandis que les enfants se rêveront en pirates ou corsaires.

Autre piste d'action : les plus sportifs visiteront les 2,5 km du parcours sportif, dans le sud-est du bois, près du « carrefour des Cinq routes » : 19 étapes à la fois ludiques et physiques.

Pour les plus petits (de 15 mois à 30 kg !) : promenade à dos de poney dans les allées du Bois. Au carrefour du bout des lacs, Animaponey vous attend pour vous confier ses poneys dociles et bien dressés pour 30 minutes ou plus.

Pour les plus grands, une balade en barque sur le lac inférieur remporte toujours les suffrages.

www.restaurantlegalion.com
Le Galion, 10 allée du bord de l'eau, 75016 Paris

PAGE COORDONNÉE PAR CÉCILE AYASSE



ROMAN-PHOTO

Dans votre quartier

Le Chasse-Marée ravit les palais du quartier

Cette poissonnerie de l'avenue Mozart ouvre ses portes en 1994. En 2003, le patron et son fils innovent : ils prolongent les saveurs de l'égal à l'assiette avec la création d'un bar à huîtres. Le bar devient peu à peu restaurant. Entre Jasmin et Ranelagh, évadez-vous le temps d'un plateau de fruits de mer.

TEXTE ET PHOTOS : I. DE CHAULIAC



Le patron, Marcel, a formé Mickaël et lui a transmis le goût du challenge, du management et l'affirmation de soi. « Un deuxième père », confie l'intéressé dont le cœur s'est aussi élargi en 2017 avec sa préparation religieuse au mariage : « Cela a renforcé notre amour de façon incommensurable que ce soit sur le plan affectif, sentimental ou spirituel. » (sur la photo, de gauche à droite : Marcel, Alexis, Mickaël)



Saveurs des marées, joie d'être ensemble. Le Chasse-Marée décline au pluriel les petits bonheurs de la vie. Depuis six ans, le restaurant est géré par Mickaël et Alexis.



Bigorneau ou Saint-Jacques choisis au marché de Rungis entre 1 h et 4 h du matin. Nos hôtes choisissent le meilleur pour nos papilles de parisiens ! Chasse-Marée propose leurs crustacés à la carte le jour-même !



« Rendre les gens heureux à travers la gastronomie, c'est « quali-festif » plaisante Mickaël, venu de Poitiers et attaché à ces lieux depuis 2004. Les habitués deviennent des amis. « On se professionnalise en fonction de la demande ». Ancien chercheur en environnement, Mickaël avait envie de découvrir un produit et sa transformation. C'est devenu pour lui « une passion du plaisir » !

INFOS PRATIQUES

- **Le Chasse-Marée**
5^e meilleur restaurant de fruits de mer de Paris
70 couverts par jour
62, avenue Mozart 75016 Paris
Tél. : 01 42 30 51 03
www.chassemaree-restaurant.fr

LEGS, DONATIONS, ASSURANCE-VIE



OFFREZ EN HÉRITAGE

AUX PERSONNES AVEUGLES OU MALVOYANTES

UN NOUVEAU REGARD SUR LA VIE

© Getty Images

Valentin
HAÛY

Avec les aveugles et les malvoyants

Agir pour l'autonomie

Association Valentin Haüy
5 rue Duroc - 75007 Paris

Vous pouvez contacter notre
chargée des legs
et de l'assurance-vie
pour tous renseignements

Dorothee Gravereaux

Par Téléphone: 01 44 49 29 60
ou par mail : d.gravereaux@avh.asso.fr

ESTIMATION GRATUITE DE VOTRE BIEN

PNI DOUMER
96, av Paul Doumer - 75016
Tél: 01.45.20.78.02

PNI LEMERCIER
90, rue Lemercier - 75017
Tél: 01.53.42.30.00

SUIVI PERSONNALISÉ DE VOTRE RECHERCHE

PNI LEVIS
22 ter, rue Legendre - 75017
Tél: 01.56.79.50.00

PNI PEREIRE
167, bd Pereire - 75017
Tél: 01.40.55.07.77

PARIS NEUILLY
IMMOBILIER

20 ANS D'EXPERIENCE, 4 AGENCES DANS LE 17^e ET 16^e ARRONDISSEMENT.



CULTURE ET DÉTENTE

À voir

L'Intelligence des arbres

DE JULIA DORDEL
documentaire, 1 h 20, Allemagne

Saviez-vous que les arbres communiquent entre eux, peuvent ressentir de la peur ou de la douleur et se prévenir d'un danger ? Les scientifiques vont même jusqu'à évoquer le rôle d'« arbres-mères » qui protègent, prennent soin et aident à grandir les plus jeunes. Ce documentaire didactique nous éclaire en détails sur ces découvertes scientifiques récentes. Loin de l'image d'une jungle où la loi du plus fort domine, c'est en réalité au cœur de tout un écosystème solidaire que nous plongeons. Et comme le dit le peuple aborigène de l'île de Vancouver, presque en écho au « Tout est lié » du pape François dans son encyclique Laudato Si : « Tout n'est qu'un ». VALÉRIE DE MARHAC



Théâtre-opéra

Bastien et Bastienne : un opéra de Mozart à voir dès l'âge de 6 ans !



La compagnie Opéra du Jour, partenaire du théâtre le Ranelagh, souhaite démocratiser l'art lyrique à un large public, notamment aux jeunes générations. En mars, avril, emmenez vos enfants, dès six ans, voir Bastien, Bastienne, un opéra

de jeunesse de Mozart. À 12 ans, Mozart compose une pastorale : un récit initiatique mettant en scène un jeune berger et une jeune bergère, conduits par un étonnant et mystérieux personnage du nom de Colas. Ils vont expérimenter les difficultés et les joies de la vie et au terme de quelques épreuves, ils vont finalement se marier pour entrer dans l'âge adulte avec confiance. Mise en scène : Isabelle du Boucher et Annie Paradis. Durée : 1 h.

Théâtre du Ranelagh
5 rue des vignes, Paris 16e
Tarif : 15 euros / 20 euros
www.operadujour.com

Un homme, une rue

La rue du Docteur Blanche

Longue de 530 m, de la rue Ribera à la rue de l'Assomption, l'ancienne sente puis rue des Fontis (= fondrières) du village d'Auteuil devint une rue du XVI^e arrondissement en 1860. Elle prit en 1894 le nom du Dr Esprit Blanche, né à Rouen en 1796, et fils d'un chirurgien. Il est célèbre pour ses théories d'un traitement plus humain des maladies psychiatriques. Il créa pour cela une maison de santé à Montmartre (rue des Norvins). Il la transféra en 1846 à Passy, dans l'Hôtel de Lamballe (aujourd'hui ambassade de Turquie, rue d'Ankara). Celle-ci était entouré d'un parc de 5 ha où les malades pouvaient se promener et profiter d'une vie avec une famille... celle du médecin. La clinique de Passy, que continua son fils Emile, reçut des clients très célèbres : Gérard de Nerval (1853-54), Charles Gounod, Mme de Castiglione, Ludovic Halevy, Guy de Maupassant. Mort en 1852, le Dr Blanche fut inhumé au cimetière de Passy. Emile Blanche, avec sa famille, vint habiter au N° 19 de la rue des Fontis, de 1873 à sa mort en 1893. Son fils, Jacques-Emile Blanche, devint un peintre « mondain », célèbre dans les salons parisiens.

CLAIRE POUSSY



* Côté droit : des petites villas, seul est construit l'immeuble de 1898, la rue Mallet Stevens n'existe pas ; côté gauche une grande propriété remplacé par le Foyer des Lycéennes en 1954.

La recette de Geneviève



Aujourd'hui, c'est vendredi, il y a dîner à l'aumônerie ! 19h, que de bonnes odeurs ! Un chili con carne se prépare et une tarte aux framboises est prévue comme dessert. *Limoncello* partage les bons petits plats de Geneviève, responsable de l'aumônerie catholique du collège et lycée Molière.

Chili con carne

- Faire mijoter 2 kg de viande de bœuf hachée avec 1 kg d'oignons en rondelle.
- Ajouter des épices mexicaines pour une touche exotique.
- Dans une grande casserole, mélanger : 250 g de concentré de tomates 5 boîtes de haricots rouges 2 boîtes de maïs et le mélange viande hachée/oignons.
- Faire réchauffer l'ensemble doucement.



Tarte aux framboises

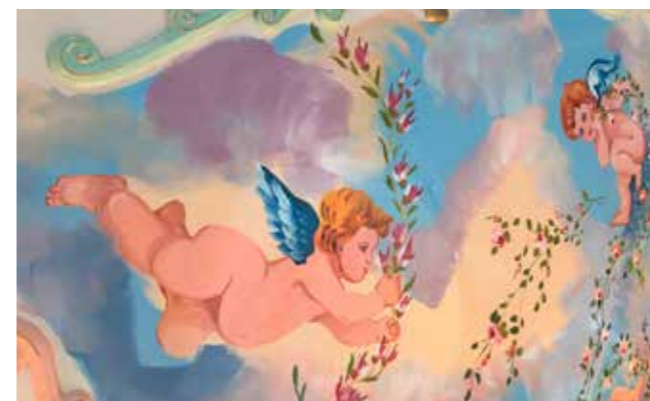
- Une pâte à tarte sablée
- Un pot de confiture de framboises bien étalé
- Un voile de cannelle au-dessus
- Une cuisson lente à 140 degrés pendant 40 mn



INFOS

- **Aumônerie**
69, rue de l'Assomption 75016 Paris
Tél. : 06 58 03 92 99

Photo mystère



Saurez-vous reconnaître cette fresque ?
D'où vient-elle ?
Envoyez vos réponses à : journalquartiernda@gmail.com

- GAVARNI • SARL -
ÉLECTRICITÉ GÉNÉRALE
Tél. : 01 45 25 88 00
Particuliers + Entreprises
Installation - Dépannage
Entretien - Mise en conformité
Réparation de luminaires

ID2E - 6, rue Gavarni (Fond de cour) 75116 Paris
E-Mail : id2e-gavarni@numericable.fr - Fax : 01 45 24 45 17

Cabinet Immobilier Stéphanie Le Brun CONFIDENTIEL ABSOLU
Vente - Location - Gestion locative - Expertise gratuite
RNAM Carte T12493 - G5376

Tél. : 01 42 88 01 58
6, rue Henri Heine - 75016 PARIS
slebrun@chlb.fr

GERSON
ÉTABLISSEMENT CATHOLIQUE SOUS CONTRAT

MATERNELLE - ÉCOLE
COLLÈGE - LYCÉE - BAC S & ES
Accueil enfants précoces

31, rue de la Pompe - 75116 PARIS
Tél. 01 45 03 81 00 - Fax 01 45 03 81 29
www.gerson-paris.com

BSPP 45, rue Vauquelin 78800 MOUILLES

- Peinture
- Revêtements
- Parquets
- Décoration
- Ravalement
- Plomberie

Tél. : 01 39 14 40 02
Fax : 09 81 38 66 39
Mob. M. Santos : 06 63 36 19 70
E-mail : bspp.sarl@hotmail.fr

PAROISSE NOTRE-DAME DE L'ASSOMPTION DE PASSY
90 RUE DE L'ASSOMPTION 75016 PARIS

DIRECTEUR DE LA PUBLICATION :
Chanoine Guillaume de Menthière
RÉDACTRICE EN CHEF : Isabelle de Chauliac
L'ÉQUIPE DU LIMONCELLO :
Camille d'Aillières, Elodie Langrenay
ONT COLLABORÉ À CE NUMÉRO :
Geneviève Renard, Cécile Ayasse,
Claire Poussy, Valérie de Marnhac,
Eléonore Muyard
CONTACT RÉDACTION :
journalquartiernda@gmail.com

PUBLICITÉ : Bayard Service Ile-de-France
Éditeur : Bayard Service
Établissement Ile-de-France
18 rue Barbès - 92128 Montrouge cedex
www.bayard-service.com
SECRÉTAIRE DE RÉDACTION : Faustine Fayette
CRÉATION MAQUETTE : Emilie Caro
MISE EN PAGES : Francis Poncet
IMPRESSION Chevillon (89)
Dépôt légal : à parution

N°41
COMPTOIR - RESTAURANT
PARIS 16
SERVICE CONTINU
OUVERT LE DIMANCHE
01 45 03 65 16
41 AVENUE MOZART
WWW.N41.FR



ARRÊT SUR IMAGE

Désert du Neguev, Israël.



Méditation de Carême

« Les bêtes sauvages me rendront gloire, parce que j'aurai fait couler de l'eau dans le désert, des fleuves dans les lieux arides, pour désaltérer mon peuple, celui que j'ai choisi. »

Livre du prophète Isaïe (43, 20-21)



ENFANTS

Le marathon du Carême

Le Carême, c'est un chemin de 40 jours que font les chrétiens pour se rapprocher de Jésus, pour devenir ses compagnons alors qu'il monte vers Jérusalem. Ce chemin pour suivre Jésus demande de l'écoute et des confidences, c'est la prière. Pour marcher d'un bon pas, il faut aussi nous souvenir de tout le bien que nous n'avons pas su faire en demandant pardon. Enfin, il faut être capable de partager, pour que chacun ait assez pour la route. Pour vivre ce Carême par Jésus, en Jésus et avec Jésus.

Joue en famille !

- Avec ta famille, c'est l'occasion d'organiser un marathon du Carême.
- Découpe les petites vignettes et mets-les dans une jolie boîte.
- Tous les soirs, chacun pioche une carte, et réalise le défi proposé.

À vos marques ?...

Prêts ?...

Partez !

Débarrasser le lave-vaisselle en secret	Me passer de goûter cet après-midi	Dire un compliment à mon voisin de classe	Participer à la procession des Rameaux	Ne dire du mal de personne aujourd'hui	Ne pas gaspiller l'eau en me lavant	Dire le bénédicité avant le repas	Servir les autres avant de me servir à table
Participer à un chemin de croix	Économiser mon argent de poche pour le donner	Aller me confesser	Remercier tous les adultes qui travaillent à l'école	Appeler une personne qui se sent seule	Dire une dizaine de chapelet en allant à l'école	Ne pas prendre de dessert	Sourire toute la journée
Écrire une lettre à mes grands-parents	Aller à la messe ce dimanche	Laisser les autres choisir un jeu	Se priver de viande ce vendredi	Ranger mes affaires sans qu'on me le demande	Demander pardon à mon frère, ma sœur, un ami	Lire l'évangile du jour (disponible sur aelf.fr)	Prier pour ceux qui seront baptisés à Pâques
Donner un de mes jouets à d'autres enfants	Remercier Dieu à la fin du repas	Prêter un jouet à un plus petit	Chanter de tout mon cœur à la messe	Ne pas regarder d'écran toute une journée	Jouer avec un camarade qui est seul dans la cour	Préparer une décoration pour la table de Pâques	Mettre le couvert sans qu'on me le demande
Apporter des fleurs à l'église pour la Semaine sainte	Dire merci à mes parents	Faire un signe de croix en me levant le matin	Pardoner à quelqu'un	Prier ce soir avant de me coucher	Dire bonjour aux personnes sans domicile que je croise	Ne pas me plaindre toute une journée	Manger du pain, sans beurre ni confiture, ni nutella le matin

Le sais-tu ?

Le Carême commence le 14 février et se termine le 1^{er} avril, ce qui fait qu'il dure un peu plus de 40 jours mais on ne compte pas les dimanches, car le dimanche, c'est la fête !

Le sais-tu ?

On retrouve souvent le nombre 40 dans la Bible : Noé et son arche sont restés 40 jours sous la pluie, les Hébreux ont passé 40 ans dans le désert, après leur fuite d'Égypte, Jésus, lui aussi a passé 40 jours dans le désert après son baptême.

Le sais-tu ?

Le premier jour du Carême est le mercredi des cendres. À la messe, chacun est marqué d'une croix faite avec des cendres sur son front. Ces cendres, ce sont les rameaux de l'année précédente qui ont été brûlés

Thisse

Groupe



La solution immobilière

Depuis 20 ans, 4 agences et 25 collaborateurs au service de tous pour répondre aux besoins de chacun.

Vente - Location - Gestion (avec loyers garantis)

Vente à la découpe d'immeubles et opérations de construction

Vous souhaitez connaître la valeur actuelle de votre patrimoine pour :

- ✓ préparer au mieux la mise en place des nouvelles règles fiscales ?
- ✓ vendre ou mettre en gestion ?

Vous réfléchissez à l'opportunité d'acheter et souhaitez être accompagné dans votre projet ?

Pour toutes ces questions n'hésitez pas à contacter l'une de nos agences ou envoyez-nous un message sur :

www.thisse.com

NOS AGENCES

PARIS 5^{ème}
01 43 54 23 98



PARIS 15^{ème}
01 53 68 67 67



PARIS 16^{ème}
01 42 88 20 00



PARIS 17^{ème}
01 53 81 71 00

